

ECOLE ELEMENTAIRE PUBLIQUE PIERRE LEROUX  
7, rue des écoles 35310 BREAL SOUS MONTFORT  
02.99.60.42.51

### PROCES VERBAL DU CONSEIL D'ECOLE DU 2 avril 2026

Heure de début de réunion : 18h    Heure de fin de réunion : 19h30

Parents présents :

Mme Cormy  
Mme Cochet  
Mme Bouzennoun  
Mme Thiel  
Mme Renaud  
Mme Marquer  
Madame Anfray  
Mme Vimont

Enseignants présents :

Mme Beau  
Mme Dupont  
Mme Leverrier  
Mme Ernoult  
M. Siou  
Mme Le Chanjour  
M. Rodet  
M. Pélerin  
Mme Chaou Gouébeaux  
M Bidan  
Mme Le Labourier  
Mme Denis  
M. Jumel

Représentants de la mairie présent :

M. Hercouet, adjoint aux affaires scolaires  
Mme Berrée, nouvelle adjointe aux affaires scolaires  
M Zaine, responsable périscolaire

Excusés :

Madame Bourgoïn, Inspectrice de l'Education Nationale.  
Mme Bregent, Mme Coudray, Mme Guillaudeux, M Eynard, M Lignel parents d'élèves

Ordre du jour :

Approbation du procès-verbal  
Prévision effectif 2026/27  
Climat scolaire : synthèse de l'enquête  
Aménagement cour  
Demandes réalisées dans le cadre du budget 2026-2027  
Projet d'école  
Evaluation CP de janvier  
Sorties scolaires  
Interdiction de l'utilisation des téléphones portables et des objets connectés à l'école  
APC  
APQ  
Projet de médiation animale  
Questions diverses

1°) Présentation du PAS à l'aide des documents transmis

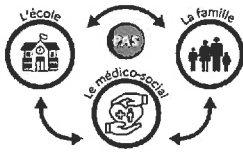
Le pôle d'appui à la scolarité remplace les PIAL pôle inclusif d'accompagnement localisé.

Il peut être saisi par les parents ou enseignants pour des élèves à besoin particulier sans nécessité de reconnaissance de handicap, exigeant des réponses pédagogiques, éducatives ou médico-sociales.

Il est composé d'un enseignant coordonnateur et d'un éducateur spécialisé.

Il assure également le suivi dans la mise en œuvre des accompagnements par des AESH.

- À qui s'adressent les PAS ?**
- Pour tous les élèves de la maternelle au lycée
- Pourquoi faire appel aux PAS ?**
- Apporter aide et soutien aux élèves présentant des besoins éducatifs particuliers
- Qui fait appel aux PAS ?**
- La famille ou l'équipe pédagogique
- Comment procéder ?**
- L'établissement transmet la fiche saisine
  - La famille téléphone ou envoie un courriel



**Mettre en place un accompagnement par le PAS en 5 étapes :**



Je commence mes démarches : plus d'informations actualisées sur le site de la Région académique Bretagne « sur la page dédiée au Pôle d'Appui à la Scolarité » > [www.ac-rennes.fr/poles-d-appui-a-la-scolarité-125704](http://www.ac-rennes.fr/poles-d-appui-a-la-scolarité-125704)

### Les missions

- Soutenir les parents autour des besoins de leur enfant, en lien avec la scolarité.
- Accompagner les équipes pédagogiques pour répondre aux besoins de l'élève.
- Soutenir la scolarité de l'élève.

### Les objectifs

- Etre à l'écoute des familles et des équipes.
- Soutenir les familles dans leurs démarches.
- Aider à la compréhension des difficultés de l'élève.
- Co-construire l'accompagnement de l'élève.
- Proposer/adapter des aménagements et des outils.
- Favoriser l'inclusion scolaire.
- Soutenir en s'appuyant sur les compétences des équipes pédagogiques.
- S'appuyer sur les ressources territoriales.

**2°) Prévision effectifs 2026-2027**

Les démarches croisées des enseignants, de l'inspectrice, des parents, à travers les courriers aux élus, à madame la députée ont permis de ne pas être en situation de fermeture de classe. Les effectifs prévus à la rentrée sont les suivants :

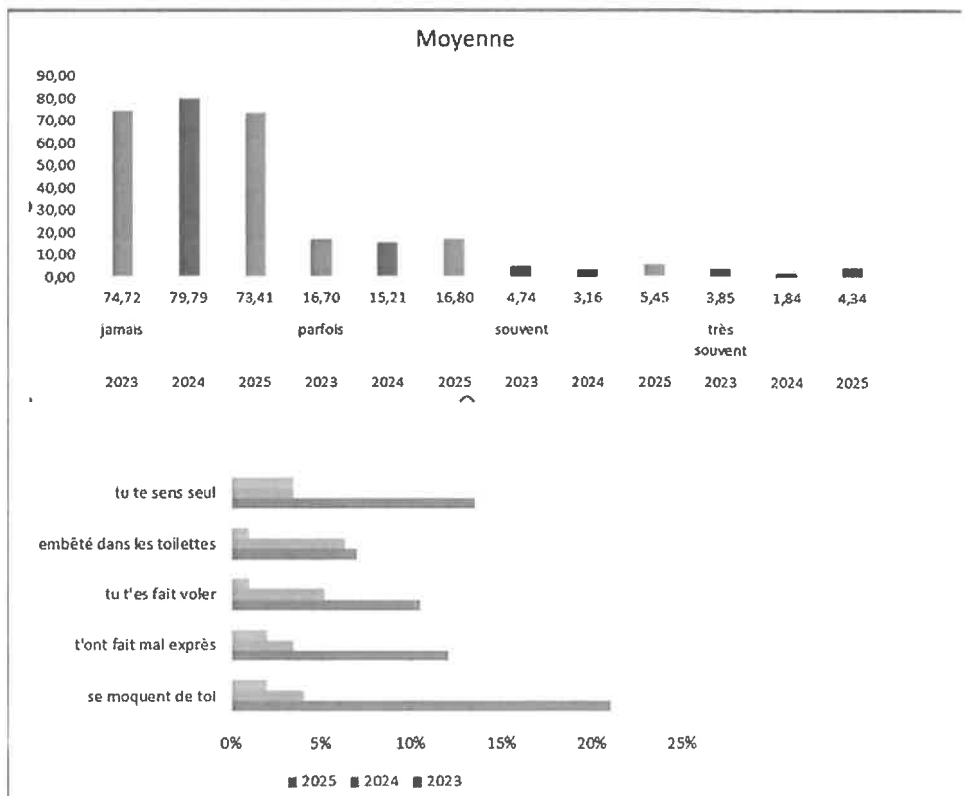
Niveaux	CP	CE1	CE2	CM1	CM2	TOTAL
	42	49	56	54	63	264

Cette année, il y a eu 20 élèves de plus que la prévision. Ce sont essentiellement des emménagements. Beaucoup d'élèves de CM ont été admis.

Mme Cormy informe qu'en 6<sup>ème</sup>, il est prévu 30 élèves par classe l'an prochain.

**3°) Climat scolaire : synthèse de l'enquête** Je me fais embêter :

Elle s'est adressée à tous les CE2-CM. Les résultats sont quasiment identiques à ceux des années passées avec même un meilleur climat.



#### 4°) Aménagement cour

M Hercouet présente le projet définitif. Il rappelle les objectifs : améliorer la mixité et revégétaliser.

Les espaces :

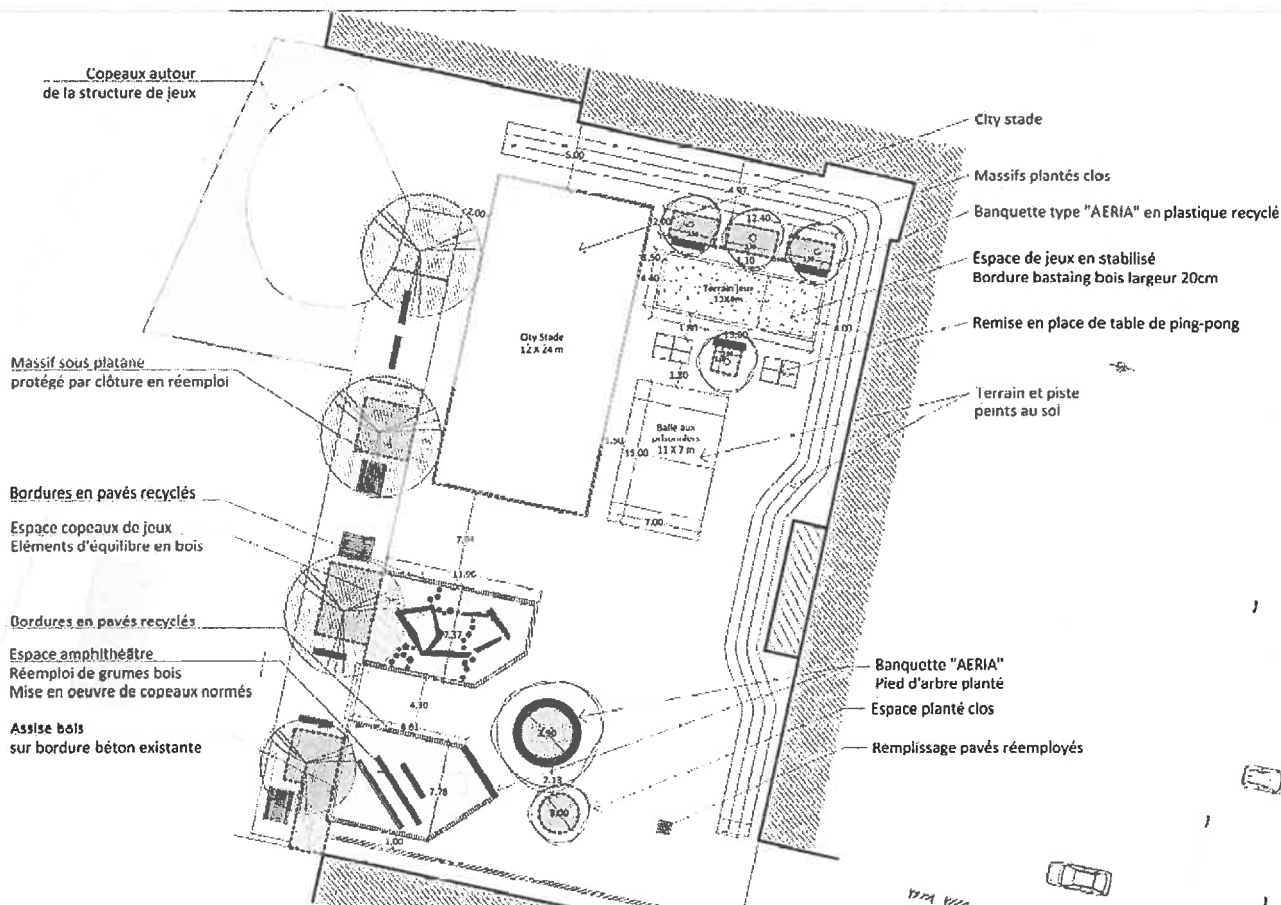
- city stade de 12x24 m
- zone de jeu sableuse compactée
- zone à copeaux
- zone de courses
- zone avec assise en rondin

Le calendrier : le city devrait être installé en juillet. Pour les autres zones, les espaces seront réalisés sur une année scolaire au moment des vacances.

Les élèves de la commission ont tracé les espaces dans la cour et des prises de vue ont été réalisées pour mieux appréhender les espaces. En réunion coopérative, les élèves ont réitéré les demandes de bancs notamment sous le préau et réinstaller le banc de l'amitié.

La zone près de l'école maternelle devrait être couverte pour permettre de faire classe dehors toute l'année. Les parents estiment aussi qu'il vaut mieux le prévoir maintenant car ce sera plus difficile de l'intégrer après.

Il est demandé une commission pour déterminer ce qui sera fait dans les espaces.



#### 5°) Demandes dans le cadre de la préparation du budget 2026-2027

Le directeur remercie les élus. Toutes les demandes d'investissement ont été accordées :

- TBI dans la classe de Mme Robert
- 3 ordinateurs
- 10 tablettes
- équipement classes flexibles

### 6°) Projet d'école :

*Fluence* : Les élèves de CE1 au CM2 ont passé l'évaluation habituelle.

Les résultats restent conformes aux années précédentes.  
Seule la cohorte des CE1 connaît des résultats en baisse.

#### *Résolution de problème*

La pratique quotidienne dans toutes les classes améliore les résultats des élèves.

#### *Lexique* :

Le travail est plus suivi en cycle 2 même s'il est difficile de bien le mener dans les classes à double-niveaux.

#### *Exposition* :

Une exposition créée par les élèves sur le thème « art et environnement » sera mise en place dans la salle polyvalente du 26 au 29 mai.

### 7°) Projet de médiation animale

Mme Le Chanjour présente le projet de médiation animale. Les objectifs sont :

- diminuer le stress, l'anxiété
- améliorer les relations et la participation
- suivre un programme de formation pour apprendre à se comporter avec un animal, diminuer ses peurs.

Les parents se questionnent :

- comment prenez-vous en compte les situations d'allergie ?  
Mme Le Chanjour a interrogé son médecin. Le docteur Marquer, mère d'élève confirme également que les allergies sont très rares.
- comment seront accompagnés les élèves ayant peur des chiens ?  
Dans un premier temps, des membres d'une association accompagneront Mme Le Chanjour avec des peluches.
- la certification du chien de médiation a t il eu lieu ou quand aura t-il lieu ?  
Oui, c'est un pré-requis. Le chien de Mme Le Chanjour l'a obtenu le 20/01/2026.
- y a -t-il une assurance et une responsabilité spécifique ?
- Il n'y a pas d'assurance spécifique mais les enseignants vont se renseigner.
- est-il prévu dans le projet une alternative pour les enfants dont les familles refusent le contact avec un chien ?

Une fois le dossier validé par l'inspection, l'autorisation de madame Le Maire, les parents seront informés. Dans un premier temps, il ne concernera que la classe de Mme Le Chanjour. La présence du chien sera progressive .  
Nous échangerons si besoin avec les familles.

### 8°) Liaison GS-CP

La date de la réunion d'information pour les parents de futurs CP est le 19/05.

Les élèves de GS seront invités à l'école élémentaire en juin autour de la lecture d'albums à voix haute. Ils visiteront également l'école.

## 9°) Sorties scolaires

Le projet de sorties réalisées ou à venir est le suivant :

classe	lieu	date
CP	tennis BREAL	mai-juin
CP	BREAL CINECOLE	3 séances
CP	Lizio insectarium	05/06/2026
CE1	LILLICO	15/01/2026
CE1	LILLICO	15/01/2026
CE1	ONB couvent des jacobins	09/04/2026
CE2	Beaux Arts	16/01/2026
CE2	Beaux Arts et Champs libres : art de la mosaïque, planétarium	30/06/2026
CE2	Brocéliande Bréal	
CM1	BASE BALL	
CM1 Mme Chaou/Mme Le Chanjour/M BIDAN	BRUZ	09/06/2026
CM1 Mme Le Chanjour	CHAVAGNE	
CM2	LILLICO	21/11/2025
CM2	SUSCINIO	28/05/2026
CM	Roazhon parc rennes	05/05/2026

## 10°) Sécurité :

L'exercice risque majeur a été réalisé le 27/03.

Il est rappelé l'interdiction de l'utilisation des téléphones portables et des objets connectés à l'école

### **Cas particulier du téléphone portable**

Conformément à l'article L511-5 du code de l'éducation, l'utilisation d'un téléphone mobile ou de tout autre équipement terminal de communications électroniques par un élève est interdite dans les écoles maternelles et les écoles élémentaires et pendant toute activité liée à l'enseignement qui se déroule à l'extérieur de leur enceinte, à l'exception des circonstances, notamment les usages pédagogiques, et des lieux dans lesquels le règlement intérieur l'autorise expressément.

La phrase suivante a été ajoutée au règlement :

Tout objet connecté ( téléphone, montre...) est donc interdit.

## 11°) APC

Sur l'une des 2 séances, les enseignants, sur cette période accompagnent les CP en lecture.

## 12°) APQ

Les activités physiques quotidiennes ont été reconduites. Les élèves bénéficient, en plus des heures d'EPS, d'un créneau par semaine.

Cette semaine, les classes ont participé à la semaine olympique et paralympique. 4 activités ont été proposées tout au long de la semaine : parcours, cécifoot, ateliers paralympiques, danse.

### 13°) Questions diverses

#### **Périscolaire :**

Lors de la réunion périscolaire du 18 novembre, il avait été annoncé qu'un compte rendu serait diffusé aux familles, mais cela n'a pas été fait à ce jour. Pouvez-vous nous indiquer quand cette communication sera transmise ?

M Hercouet explique que pendant la période électorale, il n'était pas possible de communiquer. Le compte-rendu a depuis été transmis.

Par ailleurs, serait-il possible de communiquer régulièrement aux familles le planning des activités périscolaires, comme cela est fait pour les menus ?

Les activités seront affichées mais à titre indicatif.

Lors de la réunion périscolaire de novembre, nous avons déjà signalé que de nombreuses familles faisaient remonter des quantités insuffisantes à la cantine.

Si certains points semblent s'être améliorés depuis, nous continuons à avoir, y compris ces derniers jours, des retours de parents indiquant que :

- les portions restent insuffisantes
- certains enfants ont encore faim en sortant de la cantine

Quelles solutions pourraient être envisagées pour garantir que tous les enfants mangent à leur faim ?

M Hercouet explique que les familles doivent prendre directement rendez-vous avec le responsable du périscolaire pour toutes les questions liées à la cantine.

Certains parents rencontrent des difficultés pour joindre certains interlocuteurs municipaux pour le périscolaire.

Est-il possible de clarifier les modalités de contact ou d'améliorer leur accessibilité ?

L'adresse de contact : [periscolaire@brealousmontfort.fr](mailto:periscolaire@brealousmontfort.fr)

Les CM2 ne sont plus au dernier service. Il serait intéressant d'anticiper l'an prochain pour que la rotation des groupes se fassent régulièrement.

#### **Outils de communication école / familles**

Est-il envisagé de mettre en place un outil de communication commun (type ENT ou application) entre enseignants, périscolaire et familles, afin de centraliser les informations ?

Il n'est pas envisagé la mise en place d'un tel outil. Il n'existe pas d'outils permettant un lien scolaire périscolaire.

Sur le plan scolaire, Mme Le Labourier témoigne de l'utilisation d'un espace et des problèmes rencontrés :

- confidentialité et respect des données personnelles ( RGPD)
- charge supplémentaire face aux demandes parentales
- accessibilité pour toutes les familles
- droit à la déconnection : ne pas répondre aux sollicitations sur les temps personnels.

De plus, serait-il possible de mieux informer les parents de la mise à disposition des comptes rendus de conseil d'école ?

Le PV se trouve sur le site de l'école. Un mail informera les familles lors de la mise en ligne.

## Natation

Quel bilan faites-vous des séances de natation (organisation, progression des élèves) ?

Le nombre de séances semble limité : une continuité du dispositif est-elle envisagée les années suivantes ?

Des retours positifs sur les séances à Guichen et sur le rythme de 2 séances par semaine ont été émis par des parents.

Le bilan est positif. Les conditions à la piscine Aquavallon sont beaucoup mieux. Les 10 séances concentrées sur 5 semaines sont très satisfaisantes et permettent une meilleure progression.

Sur 55 CE1, 11 élèves ont obtenu le niveau 1 et 14 le niveau 2.

Les enseignants remercient les AESH et les parents accompagnateurs.

Une demande pour avoir 3 créneaux est formulée afin de permettre la mise en place sur tout le cycle 2 comme c'était le cas par le passé.

Mme Berrée indique qu'elle va présenter la demande en commission.

## Dispositif ULIS

Quel est votre retour sur la mise en place du dispositif ULIS depuis le début de l'année ?

M Pèlerin explique que, pour les 8 élèves accueillis, cela est plutôt positif. Chaque élève dispose de son emploi du temps. Il s'oriente facilement dans l'école. Actuellement, les élèves sont issus des classes du CP au CM1.

## Projet vélo (CM2)

Pouvez-vous nous indiquer si le projet vélo des CM2 est maintenu cette année ?

Les élèves bénéficieront de séances de savoir rouler en mai/juin. Les ateliers seront mis en place sur le parking enseignant pour diminuer les problèmes de manutention liés au déplacement du matériel sur le parking de la salle de sport. Comme informé précédemment, il n'y a plus de sortie vélo en juin.

## Fermeture de classe

Avez-vous des informations actualisées sur les prévisions d'effectifs et le risque de fermeture de classe ?

Quelles suites sont données aux démarches engagées (notamment auprès des institutions) ?

Les enseignants remercient le bureau de l'association de parents pour les démarches de soutien mises en œuvre.

Le secrétaire  
M Rodet



Le directeur  
M. Jumel

